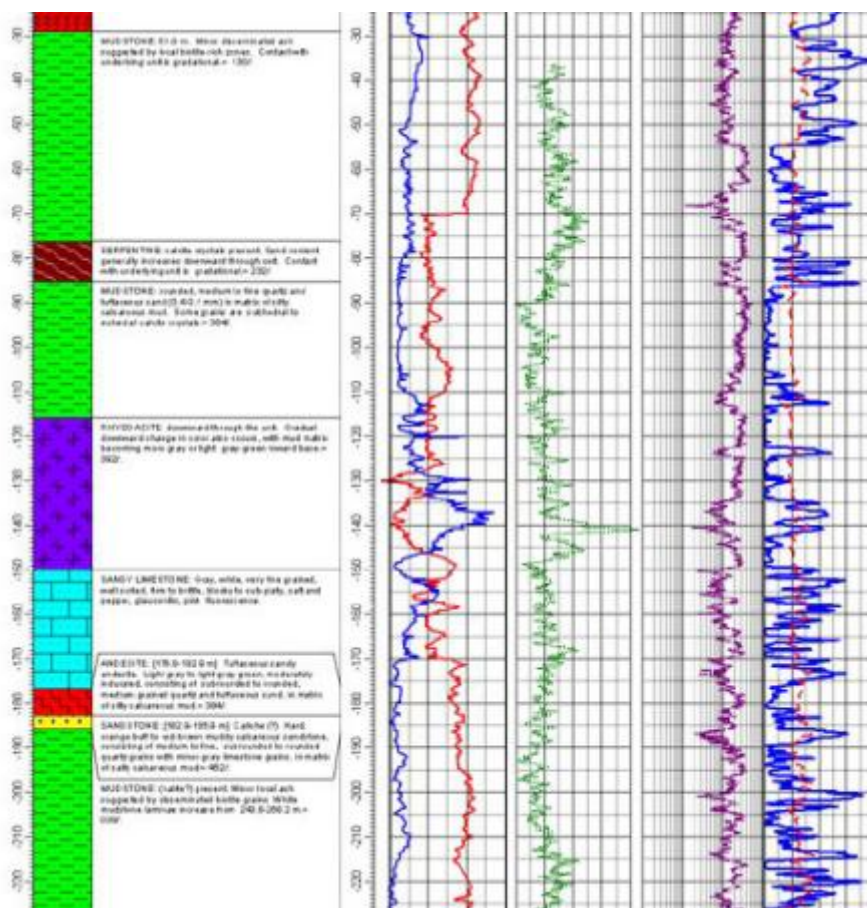


LogPlot 录井绘制软件

LogPlot 是由美国 RockWare 公司的地质科技人员 1983 年推出的一款图形钻探记录软件，主要用于描绘地质、环境、地球物理、泥浆/气体及采矿工程的数据。LogPlot 提供了一套功能强的钻孔日志软件功能，包括日志设计器，数据编辑器，日志查看器等等。LogPlot 是易于使用的日志绘图程序，具有便捷的日志布局和直观的数据编辑器。可为浅井绘制单页钻孔记录，或者为深井绘制多页/连续的深井记录。通过 PDF 与客户共享日志，或在您的网站上发布 HTML 日志页。将单页或连续日志导出为 JPG，BMP，TIFF 和 PNG 图像。



该应用程序以滚动或多种页面格式提供数据。您可以输出不同 PDF 或 HTML 格式的一页或多页。也可以将报告换为 BMP，TIFF 和 PNG 格式的照片。使用此软件，您可以方便的记录地质记录，绘制岩性图，或在采矿或钻探作业期间记录和绘制钻孔数据。使用 LogPlot 可以创建模板文件，导入原始数据并将其转换为格式。该界面是图形化且的便捷，其数据编辑器很强，因此您可以方便的处理信息的列和行并更改单元格的信息。

该软件体积小，安装方便（兼容通过 Windows 操作系统）、运行稳定、价格相对低廉，目前被中小型石油、矿产作业公司在合作中经常采用。

软件使用界面图头/图脚区、曲线图两大单元、采用数据编辑器、曲线编译器分别对数据及曲线进行控制、管理、主要功能分析如下：

- 图头/图脚区单元：

图头文本、图形框、曲线项文本（指曲线名称、幅度、单位及曲线信息）、岩性及符号等。文本分静态文本、可编辑文本、可改变字体颜色、字号、字型及文字排列方向；图形框由直线、矩形及图像组合、线条的颜色、线型、宽度可调；曲线项文本即可用静态。可编辑文本，也可采用与曲线相关的动态文本；岩性及符号由的图案编辑器及符号编辑器

控制，能使用系统自带的岩性图案、符号、也可以自行定制。

● 曲线区单元

曲线区单元是绘图的主体，在此依据地质工作者的需要设计相应的绘制项目，如地层信息、井探、岩性、测井曲线、气体曲线、钻井参数、解释结论、注释信息及岩性综述等。

● 使用数据编辑器

可生成制定井段及任意纵向比例的图形，图头/图脚、图体内容可单独生成，或同时生成。生成的图形自动进入软件自带的 Logview 窗口，它显示、打印、输出生成的图形曲线。Logview 输出可选多种格式，如：Metafile (wmf+emf)、BMP、JPEG、PNG、TIFF 及 HTML Table, 每种格式还有自己的选项。

LogPlot 的功能如下：

LogPlot 提供了一套功能强的井眼测井功能，包括测井设计器，数据编辑器，测井查看器等

点击式日志设计器

新的和改进的 Log Designer 在钻孔日志设计中提供了很大的便捷性—使用预先配置的设计（程序随附 40+）或创建自己的设计。LogPlot Designer 易于使用，具有点击，单击，多选和对齐功能。在单独的设计区域中创建详细的页眉，页脚和日志主体。工具栏按钮可访问 10 个页眉/页脚工具和 18 个日志主体工具。



易于使用的 LogPlot 数据编辑器

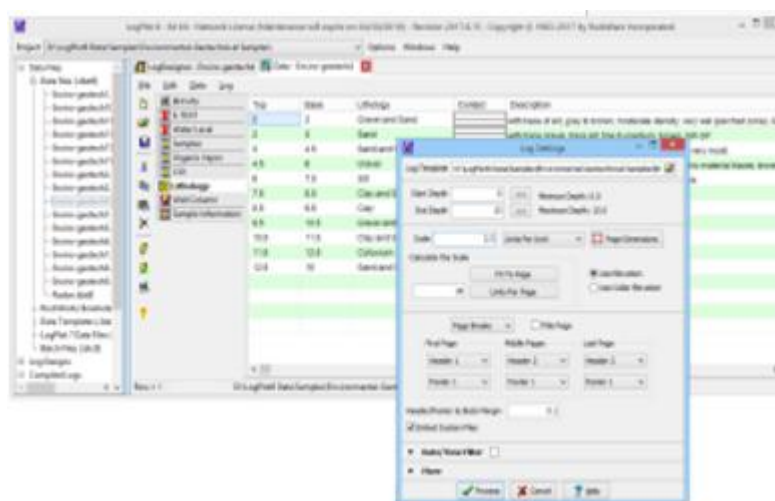
选项卡式电子表格窗口可输入数据。点击选择岩土或土壤类型。从外部数据源输入，粘贴或导入数据。所述 LogPlot 数据编辑器包括用于自动深度间隔，算术运算，数据平滑和滤波，并从进口 LAS, Excel 中，假山钻孔，文本和 DBF 工具。用户可以访问 USGS 和 USCS 岩性模式和关键字，用户可以访问外语关键字集。将数据导出为 ASCII，Excel，LAS 和 RockWorks。



简易钻孔日志编译

打开日志设计和数据文件后，设置英制或公制单位的绘图比例，单击确定，然后在

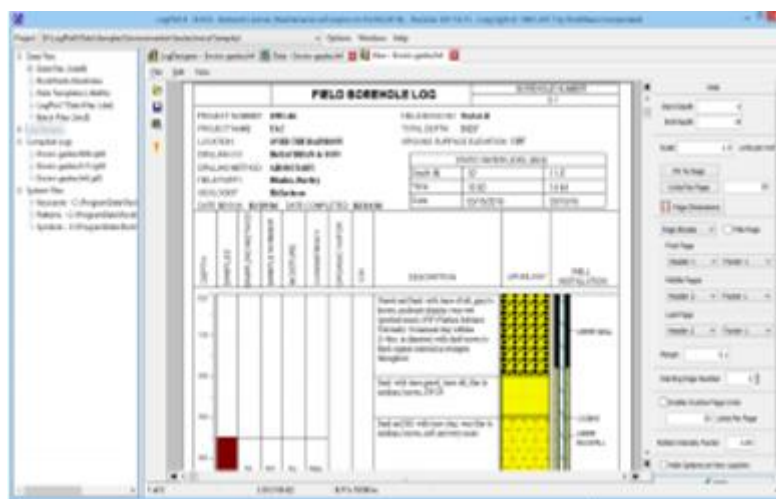
LogView 窗口中查看屏幕上显示的井眼日志。一次编译多个日志！



交互式日志查看器

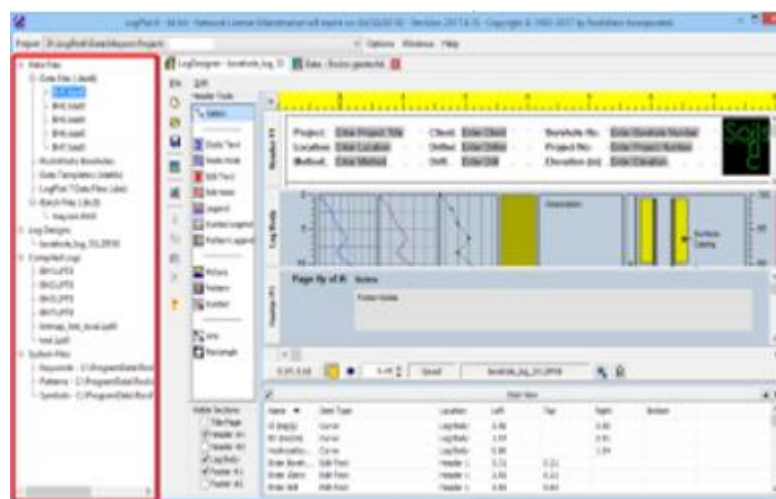
使用“日志视图”窗口查看已完成的日志显示。在日志页面中向上/向下滚动，调整垂直比例，分页符，页码等。

将图形日志另存为 LogPlot “LPT8” 文件以供日后查看。将日志导出为 PDF, PNG, JPG, BMP, TIFF 或 HTML。



访问项目经理

“项目经理”窗口允许您查看指定项目目录中的数据，设计和绘图文件。项目经理还直接读取并链接存储在 RockWorks 数据库文件中的钻孔数据。一步即可打开多个 LogPlot 数据文件，Rockworks 钻孔和图形日志文件。



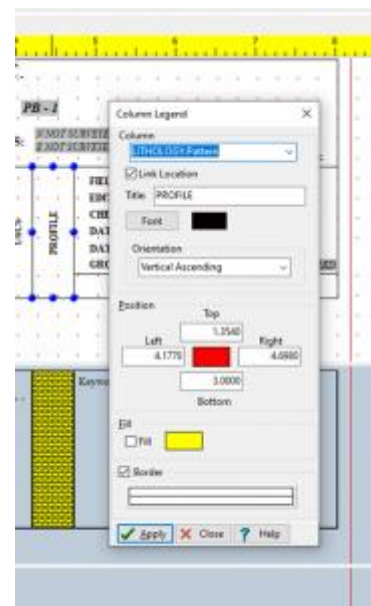
批量编译

构建要编译成图形日志的数据文件的屏幕列表，可以打印和/或保存。

LogPlot 的版本为 2022，更新的功能有：

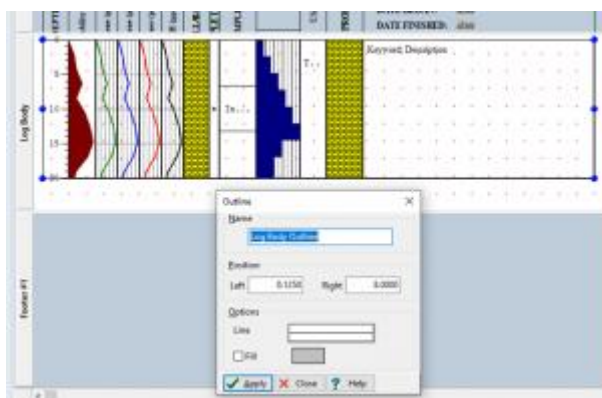
列图例

- 向 LogDesigner 页眉或页脚添加列图例。
- 链接到日志正文中的列，或指定标题的 XY 位置。
- 当在日志正文中调整列时，链接的图例将自动移动和调整大小。
- 输入标题，使其在图例框中居中，水平或垂直（升序和降序）。
- 用颜色填充框（如果需要）并指定边框线条样式。



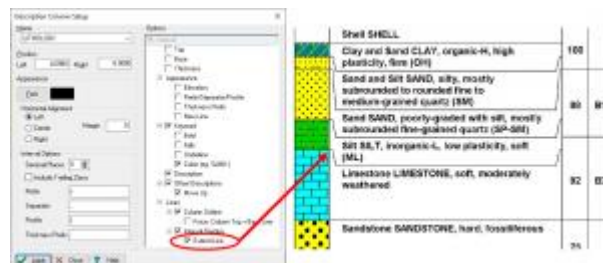
日志正文轮廓

- 在日志正文中插入轮廓。
- 概述单个列，如深度条，或整个日志。
- 选择填充颜色（如果需要）并指定线条样式。



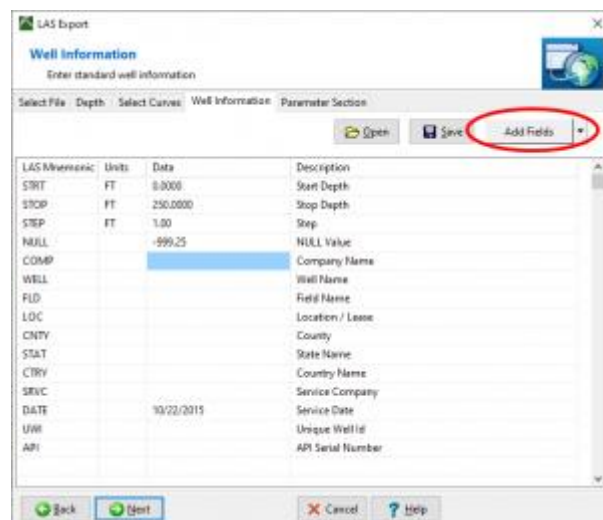
岩性描述分隔线延伸

- 延长岩性描述分隔线，使接触深度在具有偏移描述的测井中更加明显（单击右侧的图像查看放大视图）。



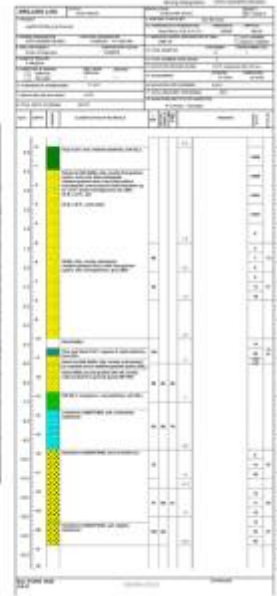
改进的 LAS 文件处理

- 导入不引用井名的 LAS 文件。
- 在 LAS 导出过程中添加井信息和参数选项卡。



PDF 单页导出

- 新的“单页”导出选项允许用户将分页日志（每页都有页眉和页脚）导出为单页 PDF，页眉和页脚包含在日志的顶部和底部。



LogPlot 数据编辑器

该 LogPlot 数据编辑器显示不同的数据块（岩性描述，曲线列表等）标签式

数据“页面”在这里你可以键入，指向和点击，剪切和粘贴，或导入的信息。

- 选项卡式电子表格窗口使从枯燥的日志中输入数据变得很
- 通过项目管理器，可以访问 LDAT8 文件，还可以直接打开 RockWorks 数据库中存储的数据
- 点击选择岩土或土壤类型。使用关键字和模式的内置库，或者创建自己的库。您可以为不同的项目维护不同的库
- 选择前景色和背景色，以及图案的线条样式
- 非拉丁字母的 Unicode 文本
- 将格式应用于文本-粗体，斜体，颜色等



- 使用 Windows 剪贴板从应用程序导入数据，或直接从文本文件，XLS 文件，DBF 数据库文件或 LAS 文件导入数据
- 基于点，间隔或时间间隔的数据的单列或多列数据表
- 列数学，采样和过滤工具有助于定量数据管理
- 自动深度间隔，或者键入或粘贴自己的深度
- 为您的日志设计创建自动数据选项卡
- 数据和设计交叉检查工具以进行故障排除

RockWorks 和 LogPlot 有什么区别？

LogPlot 的主要目的是创建日志：它生成单独的钻井/钻井日志，日志布局几乎具有，并带有详细的页眉，页脚和数据列的任意组合。您可以创建垂直比例的图形日志，并打印到单页或连续打印机上。如果您需要详细的单个日志，则可以使用 LogPlot。

RockWorks 创建了简化的日志，旨在在横截面图和围栏图中显示，并作为项目范围内数据插值和显示的起点。日志是 RockWorks 的一小部分。

RockWorks 和 LogPlot 可以共享数据，因此可以很好地协同工作。

系统要求：

LogPlot 应该在 Windows 7, Windows 8 和 Windows 10 中安装，许可并正常运行。它具有 64 位和 32 位版本。64 位版本支持更长的日志和更快的处理，并需要 64 位版本的 Windows。

您可以在运行 Windows 的 Mac 计算机上的虚拟机上运行 LogPlot，但不会直接安装到 Mac。

用于网络的 RockWare 网络许可管理员在 Windows Server 2008（或以上）或 Windows 7（或以上）下运行。